

# 國立體育大學校院通識教育暨

## 第二週期系所評鑑

### 運動與健康科學學院碩士在職專班

#### 自我評鑑報告

聯絡人： 湯文慈 院長

聯絡電話： 03-3283201#2619

電子郵件： wttang@ntsu.edu.tw

單位主管： 湯文慈 (簽章)

## 目錄

摘要.....	4
導論.....	5
一、運動與健康科學學院碩士在職專班之歷史沿革.....	5
二、自我評鑑過程.....	5
三、自我評鑑之結果.....	5
項目一：目標、核心能力與課程.....	7
(一) 現況描述.....	7
1-1 班制之教育目標與核心能力及其制定情形.....	7
1-2 班制之課程規劃及其與教育目標與核心能力之關係... 10	
(二) 特色.....	11
(三) 問題與困難.....	12
(四) 改善策略.....	12
(五) 項目一之總結.....	12
項目二：教師、教學與支持系統.....	13
(一) 現況描述.....	13
2-1 教師組成與聘用機制及其與教育目標、核心能力與學生 學習需求之關係.....	13
2-2 教師教學與學習評量及其與教育目標、核心能力與學生 學習需求之關係.....	16
2-3 教師教學專業發展及其支持系統建置與落實情形.....	18
(二) 特色.....	21
(三) 問題與困難.....	21
(四) 改善策略.....	22
(五) 項目二之總結.....	22
項目三：學生、學習與支持系統.....	23
(一) 現況描述.....	23
3-1 學生組成、招生與入學輔導之規劃與執行情形.....	23
3-2 學生課業學習、支持系統及其成效.....	25
3-3 學生其他學習、支持系統及其成效.....	31
3-4 畢業生表現與互動及其資料建置與運用情形.....	33
(二) 特色.....	34
(三) 問題與困難.....	34
(四) 改善策略.....	34
(五) 項目三之小結.....	35

<b>項目四：研究、服務與支持系統.....</b>	<b>36</b>
(一) 現況描述.....	36
4-1 師生研究表現與支持系統及其成效.....	36
4-2 師生服務表現與支持系統及其成效.....	39
(二) 特色.....	39
(三) 問題與困難.....	40
(四) 改善策略.....	40
(五) 項目四之總結.....	40
<b>項目五：自我分析、改善與發展.....</b>	<b>41</b>
5-1 班制之自我分析與檢討機制及其落實情形.....	41
5-2 自我改善機制與落實情形及其與未來發展之關係.....	49
(二) 特色.....	54
(三) 問題與困難.....	54
(四) 改善策略.....	54
(五) 項目五之總結.....	56
<b>總結.....</b>	<b>57</b>

## 摘要

國立體育大學運動與健康科學學院碩士在職專班(以下簡稱本班)根據財團法人高等教育評鑑中心公佈之 101 年度大學校院通識教育暨第二週期系所評鑑實施計畫之規定撰寫此自評報告書，並依體育與運動學門評鑑項目指標分別呈現 5 大項目，包括：「目標、核心能力與課程」、「教師、教學與支持系統」、「學生、學習與支持系統」、「研究、服務與支持系統」及「自我分析、改善與發展」。各項目依序為現況描述、特色、問題與困難及改善策略等節次，並於章節末予以總結。

本班係本院原運動科學研究所碩士在職專班及運動保健學系碩士在職專班合併，奉教育部核准於 101 學年度開始招生，自評報告書中，相關資料另羅列如「附件資料」檔案及「現場佐證資料」，針對各項目提供必要之參考資料。

本班配合本次系所評鑑辦理自我評鑑，除確認校院班教育目標與核心能力、充實師資員額與教學知能、挹注學生學習資源與輔導、建立自我分析、檢討與持續改善機制，希望能藉此評鑑作業呈現本班對學生學習增能及品質改善的用心與努力。

## 導論

### 一、運動與健康科學學院碩士在職專班之歷史沿革

本班係本院原運動科學研究所碩士在職專班及運動保健學系碩士在職專班合併，奉教育部核准於101學年度開始招生，為國內第一個運動與健康科學碩士在職專班。本院定位為「推展全民運動，促進健康樂活」，因此在教學與研究上，致力於健康促進、運動生理與營養及運動科技、運動傷害防護等領域，以此方向的學術與實務，落實於本班以增能及回流教育為目標，希望達到全人運動與健康促進的理想。

本班整合本院充足的研究設施與專業師資，共有專業教學及研究實驗室6間，本院支援師資12位，他院支援師資3位，合計15位。

### 二、自我評鑑過程

本班首次接受系所評鑑，本次針對各項目進行分析、擬訂評鑑工作計畫、撰寫報告書，邀請外部委員辦理自我評鑑，擬定改善策略並執行改進措施。本次評鑑重要工作項目如下：

- (一) 訂定自我評鑑工作計畫，討論執行評鑑業務。
- (二) 全院教師投入評鑑工作(表0-1-1)，按照期程完成各項評鑑工作(表0-1-2)。
- (三) 分工撰寫自我評鑑報告。
- (四) 聘請外部評鑑委員進行評鑑，並依意見修正評鑑報告。

三、自我評鑑之結果及改善結果如(表5-2-1)。

表0-1-1 運動與健康科學學院碩士在職專班自我評鑑組織與工作項目

小組	負責項目	負責人
召集人	各個項目之彙整及籌備會議之召開	黃啟煌院長 湯文慈院長
項目一	目標、核心能力與課程	傅麗蘭老師 何金山老師
項目二	教師、教學與支持系統	林晉利老師

		陳麗華老師
項目三	學生、學習與支持系統	蔡錦雀老師 黃啟彰老師
項目四	研究、服務與支持系統	蔡櫻蘭老師 鄭鴻衛老師
項目五	自我分析、改善與發展	陳五洲老師 錢桂玉老師
執行秘書	資料彙整、行政支援、相關資料提供、 檔案整理	魏榆倩小姐 林孟蓁小姐

表 0-1-2 運動與健康科學學院碩士在職專班自我評鑑重要工作期程表

階段	日期	工作項目
第二週期評鑑前置作業	103 年 4 月	依據 104 年度大學校院第二週期系所評鑑實施計畫評鑑指標進行分析、檢視。
第二週期自我評鑑 (組織、執行、與改善階段)	103 年 5 月	院務會議通過評鑑工作小組名單(表 0-1-1)。
	103 年 5 月	填報學門歸屬。
	103 年 5 月	擬訂書面格式、撰寫重點提醒與注意事項。
	103 年 9 月	院務會議報告撰寫進度及所需資源。
	103 年 11 月	院務會議報告撰寫進度及所需資源。
	104 年 2 月	訂定辦理自我評鑑日期。
	104 年 3 月 20 日	自我評鑑日期。
	104 年 3-7 月	依據自我評鑑結果進行改善。
	104 年 8 月	修正自評報告，送交教務處審查。
完成書面報告	104 年 8 月 31 日	定稿之自評報告函送評鑑基金會並上傳。
實地訪評階段	104 年 11 月 28-29 日	評鑑中心實地訪評。

## 項目一：目標、核心能力與課程

### (一) 現況描述

以本校中程校務發展計畫【**現場佐證資料**】及本院中長期計畫【**附件 1-1-1**】為經，並以國家衛生、體育及國民健康政策之方向為緯，規劃運動與健康科學學院在職碩士專班之教育目標，並據以建立核心能力，規劃本班之課程，希望在教育目標、核心能力與課程設計都能環環相扣、相互呼應，確保能提供學生最佳之學習環境，最後再經由學生學習成效之結果，重新檢視原先之目標、核心能力與課程設計。

### 1-1 班制之教育目標與核心能力及其制定情形

運動與健康科學是整合健康與運動相關科學的學門。本班在教學與研究上致力於運動傷害防護、運動與健康促進、運動生理、運動營養及運動科技領域，透過完善、充足的研究設施與專業師資，結合運動與健康促進理論基礎及實務，提供在職人員進修之管道。發展計畫之擬定與教育目標及核心能力之制定，是先參照學校定位，結合社會需求及當前之產官學政策，經院務會議討論通過。【**現場佐證資料—院務會議等紀錄**】

本班以增能及回流教育為教育目標：

1. 培養具備運動與健康促進多元專業知識之人才。
2. 培養具備運動與促進健康實務應用能力之人才。
3. 培養具備運動與促進健康實務研究能力之人才。

本班核心能力：

1. 基本知識：應用運動與健康促進相關知識的能力。
2. 實務技能：分析與解決運動與健康促進相關實務研究的能力。
3. 合作溝通：跨領域之合作與溝通能力。
4. 洞悉趨勢：了解國內外運動與健康促進相關趨勢的能力。
5. 創新服務：運動與健康促進創新及服務應用的能力。

本班藉由網頁提供教育目標與核心能力的必要資訊外，亦製作相關海報張貼於海報牆上，方便師生即時查閱，並透過新生座談會、班會宣導，讓學生更為瞭解（圖 1-1-1）。為提升學生的瞭解與認同程度，103 學年度上學期針對 16 位學生進行問卷調查【附件 1-1-2】，問卷內容及結果如（表 1-1-1）所示，顯示透過與學生之間的對話、溝通與說明，大多數學生均能理解並認同本院之教育目標與核心能力。103 學年度下學期針對教師進行問卷調查【附件 1-1-2】，問卷內容及結果如（表 1-1-2）所示，顯示大多數教師均能理解並認同本院之教育目標與核心能力。

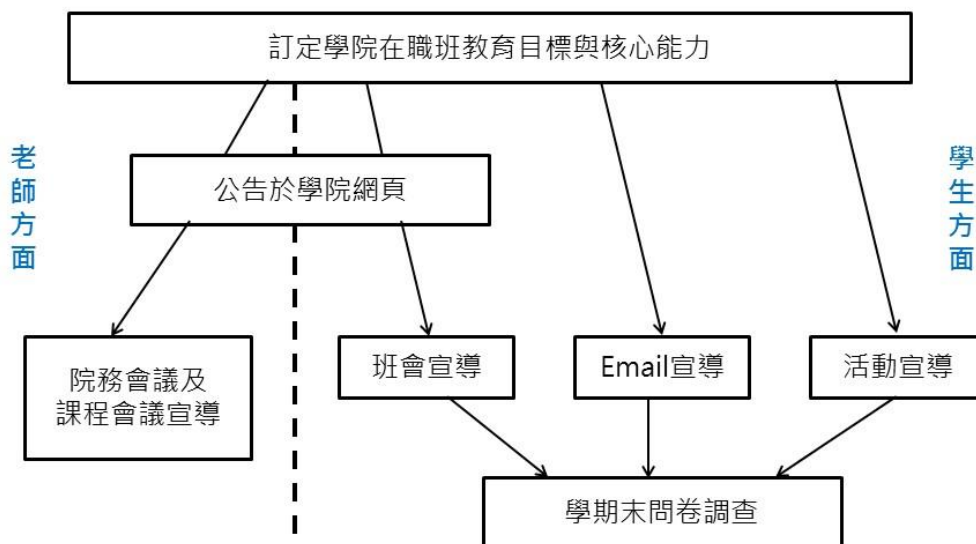


圖 1-1-1 教育目標與核心能力之宣導方式



表 1-1-1 本班 103 學年度第 1 學期學生問卷調查

問 題	是	否
理解本班教育目標	100%	0%
理解本班第一項核心能力	100%	0%
理解本班第二項核心能力	100%	0%
理解本班第三項核心能力	100%	0%
理解本班第四項核心能力	87.5%	12.5%
理解本班第五項核心能力	100%	0%
認同本班第一項核心能力	100%	0%
認同本班第二項核心能力	100%	0%
認同本班第三項核心能力	93.75%	6.25%
認同本班第四項核心能力	87.5%	12.5%
認同本班第五項核心能力	93.75%	6.25%

表 1-1-2 本班 103 學年度第 2 學期教師問卷調查

問 題	是	否
理解本班教育目標	90.91%	0%
理解本班第一項核心能力	90.91%	0%
理解本班第二項核心能力	90.91%	0%
理解本班第三項核心能力	90.91%	0%
理解本班第四項核心能力	90.91%	0%
理解本班第五項核心能力	90.91%	0%
認同本班第一項核心能力	90.91%	0%
認同本班第二項核心能力	90.91%	0%
認同本班第三項核心能力	90.91%	0%
認同本班第四項核心能力	90.91%	0%
認同本班第五項核心能力	90.91%	0%

\*有一位教師回答「無意見」，因此「是」與「否」相加不等於 100%。

## 1-2 班制之課程規劃及其與教育目標與核心能力之關係

本班課程依據學校及學院之特色與發展方向而規劃，包括工具學科、共同必修、專業選修（健康促進領域、運動生理與營養領域）及輔助學科（運動科技領域、運動傷害防護領域）等課群。課程設計兼具研究及實務，學生可依增進個人知能或就業之需求進行選修，並藉由以下之資訊蒐集，進行必要之修訂：

1. 每學期透過導師與本班授課教師對學生進行訪談並彙整結果，於每院務或課程會議提出討論，作為規劃下學年度課程參考。**【現場佐證資料—課程委員會紀錄】**
2. 教師藉由社群對所授課程設計質化與量化評估標準，並於學期課程進行中隨時掌握學生學習成效。
3. 由本學院授課教師對相關領域之國際趨勢與社會脈動進行專題報告與分享，以確認核心能力符合市場需求。
4. 畢業生與畢業生雇主調查，以確認在校所學與社會需求能相符合。

本班根據學校定位與發展目標，經由院務會議充分討論並確立本班教育目標，由教師共同討論並訂定可觀察與測量的核心能力及其能力指標，反應教育目標內涵、國際趨勢與社會需求。核心能力包括專業知識、技能與態度三個向度，學生藉由課程、多元之學習活動累積各能力指標，之後將依畢業生追蹤調查、畢業生雇主滿意度調查進行修訂。教師自訂課程及教育目標與核心能力對應表請見**【附件 1-2-1】**，對應之課程數如（**圖 1-2-1**）及（**圖 1-2-2**）所示。

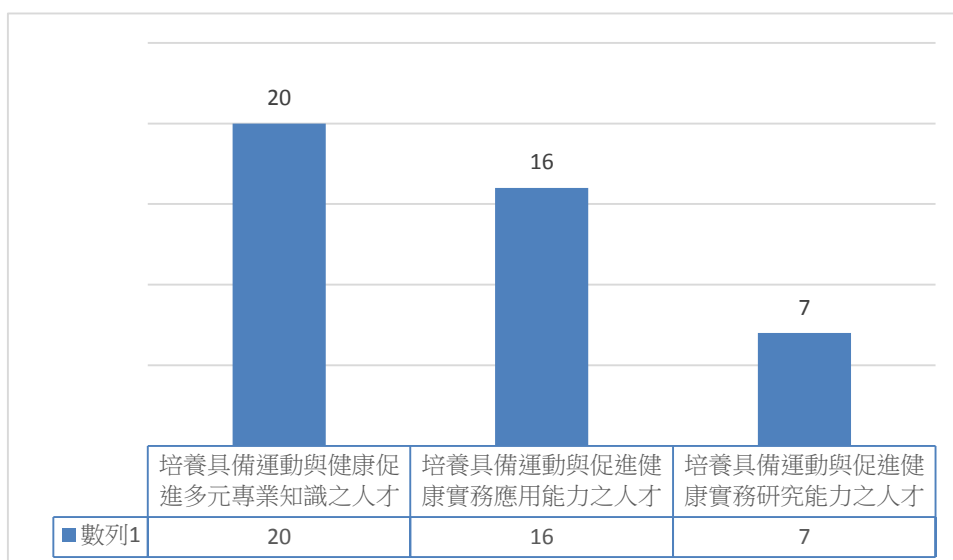


圖 1-2-1 本班教育目標對應之課程數

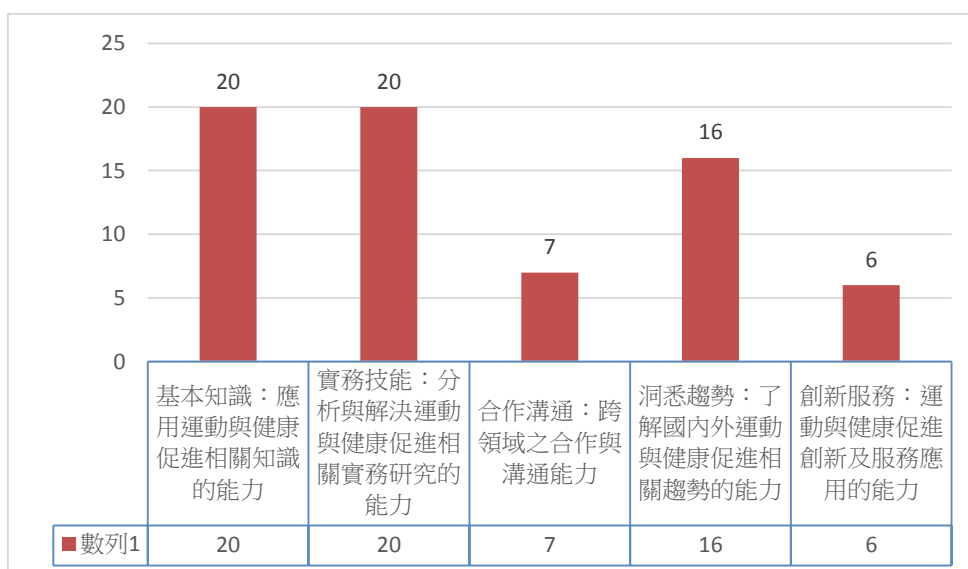


圖 1-2-2 本班核心能力對應之課程數

## (二) 特色

師資與課程結構完整：本班現有 15 位教師，領域包括：運動健康促進、運動傷害防護、運動生理、運動營養、運動科技，各領域有 2 至 3 位教師，因此能夠規劃出兼顧深度及廣度的專業課程，各課程之規劃均經充分之討論，且藉由持續改善之機制來發現問題、改善問題，提升學生學習成效。

### **(三) 問題與困難**

本班目前已招生至第三屆，已有 19 位畢業生，因應時代潮流快速變遷與本班學生對進修學習之期許，其包括教育目標、核心能力，仍持續藉由各項調查結果與回饋機制，陸續修訂。

### **(四) 改善策略**

持續藉由學生教學意見調查、班會或師生訪談、外部關係人、畢業生回饋之意見，修訂教育目標及核心能力。

### **(五) 項目一之總結**

本班已經訂定教育目標，依據教育目標並結合在職進修與實務人才需求，訂定學生核心能力，亦透過網頁宣傳、文宣製作、問卷調查、班會、課程大綱等途徑宣導教育目標與核心能力，由師生訪談或問卷調查，做為回饋修改之機制。

## 項目二：教師、教學與支持系統

### (一) 現況描述

本學院碩士在職專班成立的主要目標以增能回流教育為目標，培養運動與健康科學實務研究之人才。專業領域包括：運動生理與營養生化、運動傷害防護與健康促進、運動科技，因應教育部提倡的終身學習及在職專業提升、全民健康促進等目標，培育目前在職且對運動與健康科學有興趣實務研究之人才。

### 2-1. 教師組成與聘用機制及其與教育目標、核心能力與學生學習需求之關係

#### 1. 本班支援師資之聘用機制

本班師資由本校專任教師支援，包括授課及共同指導學生論文，目前本院共有 15 位專任教師，其中 12 位助理教授以上教師及他院 3 位教師支援本班師資，所有教師依其系所專業與實務需要提出進用計畫書公告延聘，聘任皆依照本校教師聘任辦法，經由系所教評會議、院教評會議及校教評會議三級三審制遴聘。教師授課皆符合的專業領域，並定期參與教學成長課程以保持卓越精進的精神與教學能力，教師皆有該領域研究空間及研究設備、個人研究室空間。

#### 2. 師資之數量與學術專長符合教育目標和特色發展

為達成回流教育與運動與健康科學實務研究人才之教育目標與核心能力，學院聘請多元專長且具實務經驗的師資，設計專業且符合實務課程以滿足學生學習需求，並定期進行教師及課程審核。本班支援師資一覽表如（表 2-1-1）。

表 2-1-1 101-103 支援師資專長一覽表(1)

職級	姓名	最高學歷	專長	學年度		
				101	102	103
榮譽教授	許美智	美國南加州大學藥理學博士	運動藥理學、運動營養生化	●		
教授	林世澤	美國楊百翰大學矯正體育與復健博士	運動傷害復健、運動醫學、健康促進	●	●	●
教授	黃啟煌	美國印第安那大學體育博士	運動傷害復健、運動訓練	●	●	●
教授	陳五洲	美國普渡大學哲學博士 國立臺灣師範大學碩士	運動生物力學、運動資訊、電腦輔助運動教學	●	●	●
教授	蔡櫻蘭	日本兵庫醫科大學醫學博士	運動生理學、運動營養學、體適能	●	●	●
教授	衛沛文	美國賓州州立大學哲學博士	運動生理學、應用運動生理學	●	●	●
副教授	傅麗蘭	美國賓州匹茲堡大學運動生理博士	特殊族群物理治療、運動生理、老人運動訓練	●	●	●
副教授	林晉利	國立體育學院運動科學研究所碩士 長庚大學物理治療學系復健科學博士班	體適能教育與體能訓練、運動傷害與急救	●	●	●
副教授	蔡錦雀	國立體育學院運動科學研究所碩士	運動生理學、健康體適能	●	●	●
副教授	邱思慈	美國印地安那大學應用健康科學碩士	健康促進、健康管理	●	●	●
副教授	黃啟彰	臺北醫學大學藥學系博士 臺北醫學大學保健營養學碩士	營養學、藥學與中醫藥、藥學與毒理	●	●	●
助理教授	陳麗華	美國印地安那大學體育博士	健康促進、健康體適能	●	●	●
助理教授	何金山	國立成功大學醫學工程研究所博士	醫學工程、生醫訊號處理與應用、電子電路系統開發	●	●	●
助理教授	錢桂玉	國立體育大學體育研究所博士	中高齡健康促進、運動生理、應用運動生理學	●	●	●

表 2-1-1 101-103 支援師資專長一覽表(2)

職級	姓名	最高學歷	專長	學年度		
				101	102	103
教練所 副教授	鄭世忠	英國諾丁漢大學 運動醫學中心博士	運動傷害預防因子、 運動醫學、物理治療	●	●	●
適體系 副教授	朱彥穎	美國匹茲堡大學復健科 學學院運動醫學博士	物理治療、運動醫學、運 動防護、生物力學、殘障 運動	●	●	●
適體系 助理 教授	陳張榮	美國德州女子大學 適應體育博士	適應體育、融合式體育教 學、身心障礙運動規則與 裁判、身心障礙作動能力 評估、輪椅籃球		●	●

### 3. 師資的結構與流動與新進教師傳承及成長規劃

本院於99學年度新聘黃啟彰助理教授及錢桂玉助理教授，新進教師皆安排本院教授以上教師擔任其薪傳教師，以進行教學、研究傳承。此外本校安排研究室空間，並於學期初本校導師知能成長會議進行新進教師輔導，會議中介紹予全校導師及教師認識，增加新進教師與各系教師在教學或研究上更多的交流與合作，使新進老師對於學校發展規劃、行政流程等，能立即進入狀況。本院專任教師職等結構統計表如（表2-1-2）、各年度新聘教師薪傳指導如（表2-1-3）。

表2-1-2 本班支援師資職等結構統計表

學年度	101	102	103
教授	5	5	5
副教授	7	7	7
助理教授	4	4	4
合計	16	16	16
備註： 101學年度許美智教授退休，擔任共同指導教授(校外) 102學年度黃啟彰教師升等為副教授、衛沛文教師升等為教授			



表2-1-3 各年度新聘教師薪傳指導

年度	新聘教師	專長	本院薪傳教授
100	錢桂玉 助理教授	中高齡健康促進、運動生理、應用運動生理學	許美智教授 陳五洲教授
100	黃啟彰 助理教授	營養學、藥學與中醫藥、藥學與毒理	許美智教授 陳五洲教授

## 2-2. 教師教學與學習評量及其與教育目標、核心能力與學生學習需求之關係

### 1. 教學與學習評量符合教育目標、學生學習的核心能力

為培養本班學生達成本院的教育目標與核心能力，在教師教學方面，本院教師於期初授課時，皆提供學生該科之課程大綱，簡介授課內容、教學目標，並列有學生學習成績之多元評量方式，使修課學生明瞭授課計畫及教學目標與內容，並依據學生需求調整上課內容。依據學院教育目標及培養學生具備之核心能力，本院教師透過不同及多元教學方式與評量方法以達成本院的教學目標，其執行方式如下：

#### (1) 培養專業能力：

閱讀專業文獻、文獻統整與分析，其評量方式：期中、期末測驗，課堂討論。

#### (2) 解決問題能力：

文獻搜集、分組討論、實務操作與演練，其評量方式：個案分析及運動處方規劃與設計、口頭發表及回應、期中、期末測驗。

#### (3) 溝通能力：

實務操作及動作執行說明、口語表達/簡報能力、寫作能力，其評量方式：繳交書面報告、口頭報告（製作簡報），課堂討論等。

#### (4) 國際觀及批判思考能力：

閱讀最新國際期刊或文獻、分析研究設計與實驗方法的可行性及合理性、批判能力，其評量方式：個案研究、論文閱讀及課堂討論。



本校於每學期末實施教學滿意度調查，以了解學生對教師教學情形之滿意程度及相關意見，並做為持續提昇教學品質之參考。其中第 11 題為：我認為老師上課的內容符合本課程所欲培養的核心能力，經分析調查結果，本院大多數課程得分皆達 4.5 分以上【**附件 2-2-1**】，顯示多數學生均認同教師教學符合各課程欲培養之核心能力。

此外，本校為推動教學發展，提升教學品質，訂定教師教學評量與追蹤輔導辦法如【**附件 2-2-2**】，調查結果提供給授課教師及開課單位主管做為教學改進、教師評鑑及教學優良教師遴選之參考。教學滿意度調查結果學期平均得分若低於 3.5 分之教師，由所屬學院及教務處追蹤輔導。依據教學評量與追蹤輔導辦法，若連續 2 學期平均得分低於 3.5 分，專任教師於次學期不得支領超支鐘點費，兼任教師則不予續聘。

本院101-103學年度有效教學評量分數統計表如（[表2-2-1](#)），本院教師各學期的有效評量總平均皆達4.4分以上。

**表2-2-1 本院 101-103學年度有效教學評量分數統計表**

學年度	學期別	受評教師 人次	有效 填卷率	有效評量 總平均	備註
101	1	11	91.63%	4.67	教學滿意度 調查表 採5分量表 方式計算
101	2	6	73.33%	4.74	
102	1	14	94.65%	4.89	
102	2	10	89.86%	4.73	
103	1	21	96.75%	4.73	
103	2	8	45.50%	4.46	

## 2. 教師自編講義及數位媒材做為教學輔助，提升學生學習成效

本院授課教師皆有自行編製數位簡報檔、自編書面或數位媒材講義（含影片、圖片、照片、教學部落格）、教科書，做為教學輔助，以提升學生學習成效。教師自編講義、編製數位媒材上網情形如（表 2-2-2）。

表 2-2-2 教師自編講義、編製數位媒材上網情形

學年度	101		102		103	
上/下學期	上	下	上	下	上	下
開課數	10	7	9	7	10	7
數位教材上網	0	7	9	7	10	7

## 3. 教師依據課程目標及核心能力設計之學習評量之情形

本班教師應用多元的評量方式進行學生學習表現評量，以檢視學生的學習成效及習得之核心能力，並配合課程特性，選用最合適的評量方法，如口頭報告、書面報告、紙筆測驗、課後作業、Rubrics總結性課程等，多元評量方式統計表如（表2-2-3）。

表2-2-3 多元評量方式統計表

評量方式（課程總數25門課）	總計課程數
口頭報告	20
書面報告	12
紙筆測驗	7
課後作業	15
上課表現（出席率、上課發問及討論）	25

## 2-3. 教師教學專業發展及其支持系統建置與落實情形

### 1. 教師教學專業成長活動及專業成長機制

為讓本院教師達到教學卓越的目標，教師發展中心每年規劃一系列的教師成長活動，包括教學工作坊、研討會、專題演講、座談與專家諮

詢等。本院歷年來，皆積極鼓勵並要求老師參與教師成長系列活動，而教師所參與的成長系列活動亦列入教師續聘、升等及進修之參考，以提升教學水準，落實教學輔導與品質管控，本院教師參與教師專業成長活動情形如【**項目二現場佐證資料**】。

依國立體育大學專業成長社群實施要點【**附件2-3-2**】，積極鼓勵教師間交流與經驗分享，組成教師專業成長社群，藉由多元主題的討論與學習，以落實教師同儕專業成長，本院教師參與專業成長社群的情形如（**表2-3-1**）。

**表2-3-1 教師專業成長社群統計表**

學年度	社群名稱	召集人	參與教師
101	運動與健康領域多元應用社群	<u>蔡錦雀</u>	<u>陳麗華</u> 、 <u>錢桂玉</u>
	銀髮族運動促進	<u>朱彥穎</u>	<u>林晉利</u> 、 <u>陳張榮</u>
102	運動與健康促進課程精進社群	<u>傅麗蘭</u>	<u>林世澤</u> 、 <u>蔡錦雀</u> 、 <u>陳麗華</u> 、 <u>錢桂玉</u> 、 <u>鄭鴻衛</u>
	以數位科技輔助教學訓練應用分享與實務社群	<u>陳五洲</u>	張榮三、 <u>陳雅琳</u> 、 <u>陳光輝</u> 、 <u>陳志榮</u> 、 <u>李敏華</u>
	運動傷害防護專業成長社群	<u>林世澤</u>	<u>黃啟煌</u> 、 <u>林晉利</u> 、 <u>鄭鴻衛</u> 、 <u>陳雅琳</u> 、 <u>詹華蓁</u>
	徒手保健與功能訓練社群	<u>林晉利</u>	<u>朱彥穎</u> 、 <u>陳志榮</u> 、 <u>陳雅琳</u> 、 <u>張維綱</u>
103	「服務心-關懷情-運動良方-全人健康」服務學習規劃社群	<u>陳雅琳</u>	<u>林晉利</u> 、 <u>蔡錦雀</u> 、 <u>陳麗華</u> 、 <u>楊孟容</u>
	數位教學應用社群	<u>陳五洲</u>	<u>錢桂玉</u> 、 <u>陳麗華</u> 、 <u>傅麗蘭</u> 、 <u>楊孟容</u> 、 <u>陳雅琳</u> 、 <u>李敏華</u>

## 2. 教師教學專業成長的支持系統

### (1) 獎勵教學績優教師之作法和成果

本校為提昇教師教學成效，獎勵教師教學卓越貢獻，肯定其專業學養及對教學之努力與貢獻，訂有「教師教學獎勵辦法」【附件2-3-3】，獎勵項目分為「教學優良獎」及「教學傑出獎」，得獎者，除公開表揚外，並頒予獎勵金，本院蔡錦雀副教授及林晉利副教授分別榮獲101及102學年度教學傑出教師，多名教師榮獲101及102學年度教師教學優良教師，本校教師教學獎勵情形如（表2-3-2）。

表2-3-2 100-103學年度本校教師教學獎勵情形

學年度	教學優良獎	教學傑出獎	本院獲獎人次
100	<u>林晉利</u> 老師 <u>陳麗華</u> 老師 詹貴惠老師	許美智老師	2
101	姚漢禱老師 張育愷老師 詹貴惠老師	葉公鼎老師	0
102	<u>陳五洲</u> 老師 歐俠宏老師 吳冠璋老師	<u>蔡錦雀</u> 老師	2
103	吳冠璋老師 李再立老師 莫季雍老師 陳月娥老師 <u>陳麗華</u> 老師 <u>錢桂玉</u> 老師	<u>林晉利</u> 老師	3

(2) 教育部及本校延攬及留住大專校院特殊優秀人才彈性薪資方案

依據教育部 99 年訂定之「延攬及留住大專校院特殊優秀人才實施彈性薪資方案」，本校訂有「國立體育大學辦理行政院科技部補助獎勵暨延攬特殊優秀人才措施支給規定」【附件 2-3-4】，符合「申請前三年內曾（新聘人員除外）獲科技部專題研究補助，每年三十萬以上之計畫主持人，包含一般型研究、新進人員研究、產學合作研究、提升產業技術及人才培育研究等」資格，可申請本校獎

勵特殊優秀教學研究人員獎勵金。本院 101~103 學年度獲得彈性薪資獎勵名單，如（表 2-3-3）所示：

表2-3-3 獲得彈性薪資獎勵名單

學年度	101	102	103
教師	黃啟煌教授	黃啟彰副教授	黃啟彰副教授

## （二）特色

針對本班之課程，為因應學生皆為在職業界人士，對於課程規劃上，需規劃更多實務經驗的課程，以利學生在業界實務上的應用與推廣。本院教師專長涵蓋了運動傷害防護、運動處方與體適能指導、運動生物力學、運動科技、運動生理、運動營養與生化、運動藥學等領域，這些專業領域充份符合上述國家健康產業政策中，對於運動傷害防護、體適能、健康促進、運動處方設計等專業領域的需求及重視。針對近幾年公佈的「國民體適能指導員」及「運動傷害防護員」授證辦法，本院在運動傷害及健康體適能專業領域教師，皆具有該領域國際證照或專業證照，且多名教師長期協助推動此專業證照的擬定及證照考核。

本院的教師大多數具備實務工作能力與專業證照，包括專業營養師、物理治療師、運動傷害防護師、體適能教練、肌力與體能訓練師、醫療與健康輔具研發實務、應用運動生理學家等，藉由運動與健康促進理論與實務進行學習，結合理論與實務，將研究運用職場中，提升學生在職場的貢獻能力。

## （三）問題與困難

本校位於郊區，學生來校上課時花費交通時間較長，如平日的夜間課程常因塞車將課程延後至6點半才開始上課，如當天有兩門課常需近十點才能下課，影響在職班同學的休息時間及學習品質，待機場捷運通車，可以改善林口及龜山地區的交通狀況，可以正常

時間上下課。

本校在教務處教學與發展中心的努力下，辦理多場的教師學習成長課程，以提升在教學及輔導學習的能力，本學院的老師積極參與成長課程，但在專業成長部分在運動保健或健康促進的證照培訓或研習常常費用相當高，動輒二、三萬或四至五萬，可是此部分的本校補助經費較少或只有部分補助，對老師支出也是一個很大的負擔。

#### **(四) 改善策略**

機場捷運預計今年底即將通車，減少林口地區塞車的問題，或許可以減少改善學生來上課的不便。此外，本院在經費許可下增加教師在專業學習及培訓上增加補助的額度，可以減少教師在專業培訓負擔，以提升教師專業能力。

#### **(五) 項目二之總結**

本院有完整及實務且多元的師資陣容，不管在運動傷害防護、體適能教育、生理與營養生化、運動科技在國內學術及實務皆扮演著重要角色，以務實及豐富的課程，多元教學及評量方式期能達成本院的教學與教育目標，積極協助本班的學生進行學習，並可以運用在其工作職場，增加在職生的工作成就及學習成果。



## 項目三：學生、學習與支持系統

### (一) 現況描述

本班學生學習與輔導方面的作法，主要是透過學院辦公室、研究室、實驗室、學校以及社會資源之整合，建構優質學習環境，提供學生多元的學習與輔導資源，兼顧學生在課程學習、生活輔導及生涯規劃的需求。

### 3-1 學生組成、招生與入學輔導之規劃與執行情形

#### 1. 學生組成

本班以增能回流為教育目標，提供運動與健康科學領域進修之管道，本校雖屬體育運動相關領域，但是本班招收學生來源極為多元見（表3-1-1），除了一般的體育運動相關科系之外（例如：體育系、運動推廣系、運動休閒系、運動保健系、運動技術系...等），教育相關與醫學相關科系（例如：物理治療系、護理系、醫學系...等）的學生也不在少數，此外也有商業、管理、警消...等科系的學生，顯示學生來源管道相當多元，有利於不同領域的專業與經驗交流，增加跨領域學習的機會。

#### 2. 學生招生方式

本班自101學年度開始招生，招生名額共計18名，考量在職進修以實務為主的特性，因此在招生時未採取學科考試的方式，而是利用書面資料審查與口試兩階段來篩選適合就讀的學生，103學年度的招生簡章內容如【附件3-1-1】，審查的內容著重在學生的工作年資、專業工作成就與專業證照，及其職涯發展與至本學院在職進修的關聯。

#### 3. 入學輔導措施

在新生確定錄取名單之後，會在七月初辦理新生座談會，院長及學院專任教師、院辦行政人員以及院內學長姊皆會出席座談會，會中除說明本院師資專長、修業流程、畢業審核標準相關事項外，也會依序參觀各實驗室，最後有學長姊心得交流以及Q&A時間。座談會也同時會發放新生手冊供學生參考【現場佐證資料3-1-1】，也可在學院網頁上自由下載。

表 3-1-1 本班學生大學畢業科系一覽表

	101 學年	102 學年	103 學年
體育系	2	1	4
體育推廣系	1	2	2
運動休閒系	1	1	
運動保健系		1	3
運動技術系		1	1
適應體育系			1
教育相關學系	3	1	
教育科技系	1		
商業教育系		1	
醫學技術	1		
物理治療/復健系	1	3	1
護理系	1	1	1
呼吸治療系	1		
醫護管理系	1		
保健營養系		1	
醫學系			1
商學系	1		
資訊管理系	1		
圖書管理系	1		
資訊管理系		1	
統計系		1	
戲劇與劇場應用學系	1		
政治系		1	
化學系	1		
警察/消防安全		2	1
電機系			2
視覺傳達設計系			1
合計	18	18	18



## 3-2 學生課業學習、支持系統及其成效

### 1. 學習與支持系統概況

本班為培養兼具運動科學知能與實務應用能力之優秀運動科學（保健）研究人才，對於研究生的學習輔導，除了配合學校學習輔導機制外，以學院各研究室指導教授為主，各授課教師、導師、院長（主任導師）為輔，並提供讀書會以及師生互動時間（office hours），努力整合出更為完善之學習輔導資源，提供研究生在課業修讀、作業報告準備、解決學習困難、論文撰寫與發表、課外興趣發展以及職涯規劃之多元諮詢管道。本院提供學生學習輔導之策略與作法詳述如下：

- (1) 院行政與人力資源：本院支援師資包括專任教授 5 名、專任副教授 5 名、專任助理教授 3 名、外院支援師資 3 名、專任院務行政人員 2 名，人力資源符合本班教學、輔導、學習及行政之所需。
- (2) 研究生座談會：除了前述的新生座談會之外，學期間院長（主任導師）也會透過訪談以及問卷調查等方式，瞭解研究生學習之需求與問題，並會同各授課教師、指導教授共同輔導。
- (3) 導師制度：本校設有導師制度，本班各年級皆安排一位導師，協助與督導班務，負責學生課業、生活輔導。導師亦積極參與班上活動，維持師生良好互動關係。每學期定期召開班會，除了讓導師瞭解學生課業學習與生活狀況外，班會也提供學生反應校園教學環境或政策的管道。**【現場佐證資料 3-2-1 班會紀錄簿及導師輔導紀錄】**
- (4) 本校於各學期開學前定期舉辦「導師輔導知能研討會」，聘請專家學者專題演講，並藉此瞭解導師效能，進行經驗及心得交流，以提升導師輔導知能。本校針對導師制度與優良導師獎勵分別制訂「國立體育大學導師制度實施辦法」**【附件 3-2-1】**與「國立體育大學優良導師獎勵辦法」**【附件 3-2-2】**，以鼓勵教師能投注更多時間與心力來協助學生的輔導。

### 2. 教師 Office Hours 之安排

為提供學生所需支援，每位教師固定安排每週 4-6 小時之師生互動時間（office hour），學生也可依個別需求與教師預約 office hour

以外的時間與老師進行會談，除了輔導學生解決學習困擾之外，無論是學業功課、升學就業、論文發表以及生活事務的討論，教師都能給予適當的建議與幫助。本院師生互動時間統整表（表 3-2-1）每學期公告辦公室公佈欄，同時教師也會將該學期的課表與師生互動時間張貼在研究室門上。

表 3-2-1 學院專任教師 103 學年度第一學期師生互動時間

	一	二	三	四	五
08:40 ~ 09:30	林晉利	蔡櫻蘭 陳雅琳 邱思慈 黃啟彰	黃啟煌 鄭鴻衛 陳雅琳	蔡櫻蘭 鄭鴻衛 邱思慈	黃啟彰
09:30 ~ 10:20	林晉利	陳雅琳 邱思慈 衛沛文	黃啟煌 鄭鴻衛 陳雅琳	邱思慈	
10:30 ~ 11:20		衛沛文	黃啟煌 林世澤 傅麗蘭 陳麗華 楊孟容 何金山 陳五洲	林世澤 傅麗蘭 衛沛文	黃啟煌
11:20 ~ 12:10				衛沛文	
13:10 ~ 14:00	陳麗華 楊孟容	蔡錦雀		衛沛文	
14:00 ~ 14:50	陳麗華 楊孟容 蔡錦雀 陳五洲	蔡錦雀	邱思慈 何金山	黃啟煌	
15:00 ~ 15:50	楊孟容 陳五洲		邱思慈 何金山	林世澤 黃啟煌 錢桂玉	
15:50 ~ 16:40	楊孟容 黃啟煌	黃啟煌	邱思慈	黃啟煌 錢桂玉	
16:50 ~ 18:00	黃啟煌	黃啟煌	邱思慈	錢桂玉	

### 3. 本班提供之學習輔導機制

- (1) 開設「運動與健康科學」課程：在職班設立之初，考量部份學生離開校園較久，且有半數以上學生非體育與運動保健相關背景，因此開設一年級必修課程「運動與健康科學」，教授內容以院內各學門之基本理論與實務基礎為主，101 學年度實施之後經院務會議討論在 102 學年度開始改成上、下學期共安排院內 12 名教師授課，每人授課 2-3 週，除基本學識之複習外，也有利於學生進一步認識院內教師之專長領域與研究方向，對研究生學習生涯之探索與定位提供初步的方向。課程大綱請參閱【**現場佐證資料 3-2-1**】。
- (2) 辦理讀書會：本院各實驗室教師會在課堂外，藉由讀書會帶領研究生深入探索與學習該領域之最新學術知識，如黃啟彰副教授所主持之「運動營養學」讀書會、陳五洲教授與何金山助理教授所主持之「運動科技」讀書會、傅麗蘭副教授所主持之「運動與健康」讀書會、黃啟煌教授主持之「運動與傷害防護學」讀書會等，每學期皆定期舉行。
- (3) 學生學習預警輔導機制：本校訂有「學生學習預警及輔導實施辦法」【**附件 3-2-3**】，每學期之期初預警由教務處教學業務暨發展中心提供各系所預警名單，期中考後則由各授課教師提交期中預警名單，請各系所主管及導師進行主動關懷與晤談，藉以瞭解學生學習之困難與需求，提供學習輔導建議，並將輔導狀況以「學習預警輔導單」記錄之，相關表單也需送交教務處以進行後續追蹤成效。
- (4) 針對學習進度落後者，安排教學助理補救教學或課後輔導。若屬經常遲到或缺課者，將另行彙整名單送學務處，由班級導師介入；倘導師輔導後，認為應轉介專業諮商輔導者，則另填本校「學生輔導轉介單」，以深入瞭解學生被預警原因與所需之協助規劃。詳細預警機制以及作業流程圖詳見本校專屬網頁資料（<http://academic.ntsue.edu.tw/files/11-1004-19-1.php>）。
- (5) 建置學生個人學習數位歷程系統：配合學校教務處建置之個人學習數位歷程系統，鼓勵學生記錄完整的學習歷程檔案，使學生同

步瞭解學習的優弱勢以及自我學習成效，有助於提早規劃職涯路徑以及提升就業競爭力。

#### 4. 指導教授對研究生之輔導

- (1) 指導教授指導研究生之指導負擔：依據本校規定，指導教授每年指導研究生以不超過7位為原則，本院遵循學校規定辦理，指導教授指導研究生人數資訊請參見(表3-2-2)，詳細指導教授及其指導學生之名單請參見【附件3-2-4】。
- (2) 指導教授提供指導學生之學習及生涯輔導：指導教授除引導學生尋找適當創新之研究題材以及培育解決問題之能力外，並協助拓展學術視野、人際網絡以及實踐學術發表工作。

表3-2-2 101-103學年度本班支援師資主要指導研究生人數統計表

教師 \ 學年度	101 學年度	102 學年度	103 學年度	共計
陳五洲教授	0	0	0	0
衛沛文教授	0	0	0	0
林世澤教授	0	1	1	2
黃啟煌教授	0	1	2	3
蔡櫻蘭教授	0	1	1	2
傅麗蘭副教授	1	2	0	3
林晉利副教授	0	3	4	8
黃啟彰副教授	5	2	5	12
蔡錦雀副教授	0	0	0	0
何金山助理教授	1	3	3	7
錢桂玉助理教授	1	1	1	3
陳麗華助理教授	1	1	1	3
共計	9	15	18	42

## 5. 特殊需求研究生之專案輔導

為輔導學生有效學習，協助解決相關問題，學院會針對在學習上有特殊需求的學生召開專案輔導會議，以103學年度為例，因本班學生有一位是重度聽障生，因此於學期初（103年9月22日）即召開個別化支持計畫會議【附件3-2-5】，召集授課教師共同擬訂輔導策略，並配合學務處資源教室，安排聽打員陪同上課以解決學生聽課之困難。

## 6. 本班提供之學生學習資源

本班提供學生學習資源可分為學校資源與本院資源二大類：

### (1) 學校資源：

A. 圖書部分：本班使用之圖書期刊設備為本校圖書館館藏，學校編列充足之圖書期刊購置經費，以滿足師生之需求。圖書館使用與維護之相關規則請參閱本校網址

(<http://lib.ntsus.edu.tw/front/bin/cglist.phtml?Category=47>)，配合本院培育運動科學專業人才及師資，本校圖書館蒐集國內外典藏之運動科學、特殊教育、適應體育、復健醫學、休閒運動、運動教練及訓練、健康促進及教育學程等相關之學術圖書、期刊、電子資源及電子期刊。每學期在各系所開設「電子資源利用」教育課程，並將教育訓練課程上載至 e-Learning 課程專屬系統，讓同學可以自行學習。此外，本校圖書館運動與體育類別之館藏豐富，為外校申請館際合作之主要單位，故在數量與品質方面皆能符合學生學習之需求。

B. 資訊科技部分：資訊科技設備方面，本班使用之設備皆由本校資訊中心支援與配合，資訊中心使用與維護之相關規則請參閱本校網址(<http://cc.ntsus.edu.tw/bin/home.php>)。全校共有電腦教室 4 間，提供多媒體電腦教學之功能。資訊中心統籌規畫學校各單位之行政電腦化業務，並提供教學研究所需之合法軟體，建立校務行政系統、數位學習網、影音系統、遠距教學平台等。

(2) 本院資源：本院提供研究生良好學習空間，目前本院所屬空間如(表 3-2-3)。各實驗室之設備器材皆有指定之研究生負責管理維護，如遇故障或損壞則立即回報該實驗室負責教師。各實驗室訂



有儀器借用規則，並採取事先審核制度，以確保器材之完整性及達到儀器充分利用效率。【財產設備清單如現場佐證資料 3-2-1】

表 3-2-3 運動與健康科學學院在職專班所屬空間一覽表

教室名稱	用途
運動傷害防護中心(含水療室)	防護中心
體適能中心	體適能中心
(B10)運動訓練實驗室	實驗室
(B16)百人階梯教室	教室
(206)運動保健生理實驗室	實驗室
(301)健康促進實驗室	實驗室
(302)研究生研討室	研究生研討室
(303)運動保健學系(所)辦公室	行政業務用
(304)教室	教室
(305)教室	教室
(306)教室	教室
(306-1)研討室/會議室	研討室/會議室
(308)運動體能訓練教室	教室
(310)飛輪教室/研討室	飛輪教室/研討室
(501)運動科技組研究室	研究生研討室
(502)運動科技實驗室	實驗室
(503)運動視覺實驗室	實驗室
(507)授課教室	教學多媒體教室
(601)運動與健康實驗室	實驗室
(603)研究生室	研究生研討室
(604)動物房(農委會動物科學應用機構編號：No. 240)	動物飼養及操作區域
(605、606)運動營養生化組研究室	研究生研討室
(607)運動營養生化實驗室	實驗室
(608)運科所辦公室	行政業務用
(608-1)運動科技組 3D 動畫研究室	研究生研討室
(609)運動科技組研究室	研究生研討室
(610)實驗室	實驗室
(611)運動傷害防護實驗室	實驗室
(613)運動生理研究實驗室	實驗室
(614)運動生理組研究室	研究生研討室

- (3) 在管理與維護上，本院辦公室配有專任行政助理 2 名，負責及協助辦公室相關行政事務管理等工作，本院的公用教材教具與設備於購買時即登記造冊，開放給教師教學時借用，於本院借用教室、實驗器材或其他物品，必須登記借用日期、借用人及連絡電話，並於規定期限內歸還，以利管理維護。本院各實驗室皆有負責管理之教師及研究生，並明訂器材借用相關辦法，以便管理及維護器材。其他有關實驗室或專業教室之管理細部附加檔案如（表 3-2-4）所列。

表 3-2-4 運動與健康科學學院在職專班專業教室管理辦法

專業教室名稱	標準作業程序及其他細則之規定管理辦法 線上(on-line)下載之網址
運動與健康實驗室	<a href="http://ath.ntsuo.edu.tw/files/15-1020-13923,c24-1.php">http://ath.ntsuo.edu.tw/files/15-1020-13923,c24-1.php</a>
運動傷害防護實驗室	<a href="http://ath.ntsuo.edu.tw/files/15-1020-13922,c24-1.php">http://ath.ntsuo.edu.tw/files/15-1020-13922,c24-1.php</a>
運動生理研究實驗室	<a href="https://sites.google.com/a/ntsulxpr.twgogo.org/lxprnet/">https://sites.google.com/a/ntsulxpr.twgogo.org/lxprnet/</a>
運動科技實驗室	<a href="https://sites.google.com/site/sporttech56/">https://sites.google.com/site/sporttech56/</a>
運動營養生化實驗室	<a href="https://sites.google.com/site/ntsubiochemlab/shi-yan-shisop">https://sites.google.com/site/ntsubiochemlab/shi-yan-shisop</a>
運動視覺實驗教室	<a href="http://sites.google.com/site/eyetrackerlab/">http://sites.google.com/site/eyetrackerlab/</a>

### 3-3 學生其他學習、支持系統及其成效

#### 1. 辦理各項活動

- (1) 校外參訪：本院教師會視課程需要安排校外參訪，也會邀請講師或廠商至各實驗室演講、介紹新的儀器或科技產品，以拓展師生視野。例如：102 年由黃啟煌教授帶領學生至群利科技公司與萬華國中進行校外參訪。【現場佐證資料 3-3-1】

- (2) 主辦講座：本院各實驗室皆與國內外知名研究機構或各大專院校進行學術交流，讓同學們的學習觸角得以更多元延伸。另外，定期舉辦專題演講與邀請國外學者參與教學講座，例如：103 年大陸運動醫學人員－科研研究主題實務交流。另外也會邀請校友或專家進行職涯經驗分享【**現場佐證資料 3-3-2**】。
- (3) 主辦運動與健康促進論壇：為提升學生對於運動與健康管理實務有更進一步的認識，並能瞭解「運動與健康科學」研究及實務專業應用之現況與趨勢，於 103 年 6 月 28 日由學院主辦運動與健康促進論壇，實施計畫如【**現場佐證資料 3-3-3**】。會中除邀請美國運動醫學會證照主席 Dr. Simpson 專題演講，及邀請業界專家進行實務經驗分享之外，同時也辦理海報發表，讓研究生可以就研究成果進行分享與交流。本次的論壇共有 8 位本班學生參加，其中 3 位同時參與海報發表。
- (4) 主辦短期國外客座講座：於 102 年 10 月 4 日至 102 年 12 月 6 日期間，邀請日本竹島伸生教授，每週五以視訊方式進行健康老化實務相關教學講座，提供學生相關課程國際學習機會。
- (5) 人體試驗講習：配合本校研究發展處安排之校內講習，或提供校外講習之相關訊息，鼓勵學生報名參加，藉以培養對於進行人體試驗相關知識與執行研究計畫之能力，學生參與情形一覽表如（**表 3-3-1**），總計學生參加人次為 41 人次。

表 3-3-1 在職班學生參與人體試驗講習人次統計

日期	102.12.21	103.3.27	103.6.14	103.10.3	103.12.19	合計
參與人次	16	6	1	9	9	41

- (6) 本院協辦或承辦研習會、專業工作坊及培訓班，提供學生充實新知與專業實習的機會。透過利用網頁及佈告欄公告訊息、發送電子郵件、提供書面資料委請班代或導師於課堂、班會等時間宣導鼓勵學生參與。



## 2. 生活輔導

本院提供學生生活輔導的作法包括：本校學務處、院辦、導師制度等作法，分述如下：

- (1) 本校學務處：本校學務處設置生活輔導及諮商輔導等單位，提供學生生活輔導，並辦理生活輔導講座，例如防詐騙、兩性教育、情緒管理、職涯發展等。
- (2) 院辦公室：院長不定期訪談學生，瞭解學生生活問題，並提供適當之協助；院辦專任行政人員亦會主動瞭解學生生活問題，依狀況轉知院長、導師或指導教授協助處理之。
- (3) 導師：本院每年級設有導師 1 名，定期召開班會，師生互動頻繁。本院導師隨時關心學生的生活狀況，並適時輔導之。相關敘述請參見【**現場佐證資料 3-2-1**】導師制度之資料。

### 3-4 畢業生表現與互動及其資料建置與運用情形

因學院在職班自 101 學年度成立，目前有 19 位畢業學生，除透過指導教授以及院辦公室與畢業生保持密切連繫之外，相關作法分述如下：

1. 學校學務處：本校學務處設置諮商輔導暨校友服務中心，提供學生職涯及生涯規劃輔導，並辦理相關就業輔導講座與校友服務工作。
2. 院辦公室：對畢業校友定期追蹤，首次於 104 年 3 月針對已畢業學生進行網路回饋問卷調查，藉以了解學生對在職專班之看法與建議，做為後續持續改善之參考，總共有 9 名畢業生回覆相關意見，問卷調查內容與相關資料之分析請參閱項目五。另外也會安排校友返校或專家職涯發展的演講，例如：102 年運動筆記創辦人張義先生－運動筆記網站經營與策略分享講座，進行就業相關分析與互動討論，協助學生瞭解目前的就業市場概況，提供學生多元的發展與接觸【**現場佐證資料 3-3-4**】。
3. 畢業生雇主滿意度調查：由畢業生雇主或主管填寫問卷，以了解雇用方對於學生工作表現的滿意度，以及學生在各方面表現的情形，問卷調查內容與相關資料之分析請參閱項目五。
4. 校友會及校友服務：本校依人民團體法設立「國立體育大學校友會」，

主要是以聯繫校友感情、砥礪校友學術研究、促進校友事業合作、服務社會、貢獻國家、並以宏揚母校校訓「精誠樸毅」之精神為宗旨。校友會除聯繫校友情誼外，尚可協助校友進修及就業詳細資料請參見(<https://sites.google.com/site/guolitiyudaxuexiaoyouhui/>)。

## (二) 特色

學生入學至畢業期間，需依選課規定修習課程，且需參加至少 2 次學術研討會及投稿至少 1 篇學術期刊或研討會論文，理論基礎及學術能力紮實。學生皆有足夠的實驗室及研究室空間，各實驗室有負責之教師及學長姐協助學生課業及生活上的問題。本院設有導師制度，定期召開班會瞭解學生情況，教師皆有安排 office hour 提供學生所需之諮詢，院辦公室隨時提供師生必要之協助，因此，本院師生情誼融洽，有利於教學及研究之發展。

## (三) 問題與困難

1. 面對我國整體教育人口現況，由教育部最新公佈的 103 年度就學人數與註冊率的資料顯示，全校學生數未達 3,000 人或註冊率不到六成的學校共有 21 所，由學校的地理位置來看，少子化浪潮首先衝擊遠離都市與交通不便的學校。此外，在現今強調就業優先的氛為下，就讀研究所的意願也是逐年下降。雖然，本班為碩士在職專班，但是，目前國內碩士學位普及化，剛進入職場者也開始具有碩士學歷，而工作多年者也多半陸續進修完成碩士學位。如何刺激在職工作者報考本班的意願，將是一大挑戰。
2. 近年醫學院以及綜合大學相關學院（系所）投入運動相關研究與發展增加，在政府教育與科研經費成長有限的條件下，造成經費短缺而導致研究生補助經費減少。
3. 如何提升學生國際視野、國際研討會發表及參與率、邀請國際學者來校短期授課之經費，增加國際或跨校合作之可能性。

## (四) 改善策略

1. 目前學院專任師資的屬性多元化，分別具有健康促進、體適能、運

- 動指導、運動傷害防護、功能性運動生理、運動科技以及運動營養等具運動科學相關之背景，也因為專業有同有異，藉由師資之間的合作與互補，可以發揮更大的特色，吸引更多元的在職學生來源。
2. 透過學院多元的師資組合，可以成立專業社群或透過教師間合作，提升在產官學的整合或跨領域合作計畫案，增加研究生研究經費之補助，及增進教師及學生共同研究之價值。
  3. 積極申請國際學者來校短期授課之經費，增加國際或跨校合作及產業界委託研究計畫，配合研究計畫，提升學習增能之成效，將運動與健康科學加以推廣、應用於學生職場上。

### （五）項目三之小結

本班成立宗旨以增能回流為教育目標，除了研究與實務訓練之外，如何培育學生之多元整合能力，以提升學生學習增能之成效，及推廣運動與健康科學實務應用能力，是本班重點發展方向之一。故本班課程面朝著多元課程規劃，加強理論與實務結合，研究面尋求跨校或跨領域合作以開拓視野及國際觀，培育學生提升自我能力，兼具轉型至高階運動與健康產業人才的知識與技能。近來通過的運動產業發展條例，明列多項運動產業類別，如運動用品器材製造、運動保健、運動資訊出版等等，無非是希望能藉由這些相關方法之訂定，促進國內運動產業的發展。本班除了將持續培養學生應具備之核心能力指標，亦努力透過外部機構資源之挹注與共同合作，於就學期間透過與業界實務之結合，落實培育學生多元整合能力，以期學生能達成本班設立宗旨及教育目標，並可提升其符合市場需求之就業能力。

## 項目四：研究、服務與支持系統

### (一) 現況描述

本院專任教師皆有多年以上教學經驗，而且大都具備理論與實務之研究與教學能力，大部分教師具有多張運動與健康有關之專業證照外，教師在各領域學術發表、專業服務及專業成長皆有豐碩的成果與良好的表現，為國內運動與健康領域表現卓越的系所。學院在職專班碩士生在各領域老師指導下，在運動科學（營養生化、運動生理、運動科技）、運動傷害防護、健康體適能、高齡者運動健康促進與體能訓練等專業方面皆獲得良好的學習。以下將從本院教師研究表現與專業服務、本班學生學術研究與表現等方面進行說明，並針對本院在提升師生學術專業研究與專業服務表現的計畫、執行、檢核與改善機制進行討論。

#### 4-1. 師生研究表現與支持系統及其成效

##### 1. 教師研究表現

為增進研究風氣、發表能力與學術交流，本院教師亦積極投入研究，並將其研究成果發表於國內外專業期刊論文或研討會論文，與相關領域學者、國際學者專家進行學術交流活動。

101-103 學年度本院專任教師期刊著作刊登、國內外研討會發表、論著及參與研究計畫及產學合作情形如下。

- (1) 期刊著作刊登：101-103 學年度教師期刊著作刊登共 99 篇，國外期刊 55 篇、國內期刊 44 篇，其中 SCI 43 篇、SSCI 1 篇、TSSCI 10 篇。請參閱（表 4-1-1）及【附件 4-1-1】。

表 4-1-1 教師期刊論文刊登統計表

項目	學年度			
	101	102	103	合計
期刊論文刊登(國內)	16	14	14	44
期刊論文刊登(國外)	17	17	21	55

- (2) 國內外研討會發表：101-103 學年度教師國內外研討會發表共 98 篇，其中國外學術研討會 27 篇、國內學術研討會 71 篇。請參閱（表 4-1-2）及【附件 4-1-2】。

表 4-1-2 教師國內外研討會發表統計表

項目	學年度			
	101	102	103	合計
學術研討會期刊論文發表(國內)	35	28	8	<b>71</b>
學術研討會期刊論文發表(國外)	8	14	5	<b>27</b>

- (3) 專書著作與論著：本院教師除教學、研究及服務外，也致力於本身學術專長之著述與翻譯，101-103 學年度教師出版之著作共 5 本，請參閱（表 4-1-3）及【附件 4-1-3】。

表 4-1-3 教師專書著作與譯著

項目	學年度			
	101	102	103	合計
專書著作與譯著	0	2	4	<b>6</b>

- (4) 研究計畫表現情形：101-103 學年度共計 77 件，其中科技部專題研究計畫計有 14 件（其中 9 件為多年期之研究計畫），總經費為新台幣 19,117,000 元；教育部與其他中央、縣市單位計畫計有 11 件，產學合作 52 件，請參閱（表 4-1-4）及【附件 4-1-4】、【附件 4-1-5】、【附件 4-1-6】。

表 4-1-4 教師研究計畫表現情形

項目	學年度			
	101	102	103	合計
科技部專題研究計畫	6	6	2	<b>14</b>
教育部與其他中央、縣市單位計畫	6	3	2	<b>11</b>
產學合作計畫	30	11	11	<b>52</b>

## 2. 學生研究表現

本院鼓勵學生將其論文發表於國內外知名專業期刊與研討會，學生畢業前需在相關體育學術研討會或者相關專業學術期刊中發表研究相關之論著至少1篇（需為第一作者），101年至103學年度學生參與48次研討會，期刊發表1篇，海報發表20篇（特優論文2篇），口頭發表1篇（獲優秀論文獎），本班學生學術研究及專業表現情形請參閱（表4-1-5）、【附件4-1-7】、【附件4-1-8】。

表4-1-5 學生學術研究及專業表現情形

項目	學年度			
	101	102	103	合計
學術研討會論文發表	7	11	4	<b>22</b>
參與國內研討會	24	16	8	<b>48</b>

## 3. 學校獎勵師生研究表現

本校訂有各種獎勵及評鑑辦法，鼓勵教師積極爭取執行專案研究與產學合作計畫，並勤於發表各項論文。

- (1) 本校補助學術發表相關辦法有：國立體育大學補助教師出席國際活動作業要點如【附件 4-1-9】，國立體育大學校務基金自籌經費支應因公出國經費補助作業要點如【附件 4-1-10】。
- (2) 本校獎勵國科會計畫相關辦法有：國立體育大學補助研究計畫作業要點如【附件 4-1-11】，國立體育大學教師學術研究獎勵辦法



如【附件 4-1-12】，國立體育大學辦理行政院科技部補助獎勵暨延攬特殊優秀人才措施支給規定如【附件 4-1-13】。

#### 4-2. 師生服務表現與支持系統及其成效

本院教師除教學及研究表現優異外，亦積極投入專業服務，運用本身專長在政府機構、學術機關與專業組織等提供學術與諮詢服務，也積極加入專業學術會員，擔任學術期刊、學報編輯委員或審查委員，擔任教育部、縣市政府、專業委員會及機構顧問，並受邀擔任學術單位、研討會議、相關活動等之專題講座講師，可見本院教師對於教學、研究以外的學術服務工作向來不遺餘力，也彰顯出本院學術與專業表現能力在國內學術環境有一定的能見度。

本院專任教師擔任校內外研習或演講活動之講師、參與校外交流活動、協助辦理學術性或體育活動與提供產官學社會服務情形請參閱（表 4-2-1）、【附件 4-2-1】、【附件 4-2-2】、【附件 4-2-3】及【附件 4-2-4】。

表 4-2-1 101-103 學年度教師專業服務表現情形統計表

項目	學年度				合計
	101	102	103		
擔任校內外研習或演講活動之講師	17	5	6	<b>28</b>	
參與校外交流活動	17	13	18	<b>48</b>	
協助辦理學術性或體育活動	13	11	5	<b>29</b>	

#### (二) 特色

與其他各校運動與健康領域系所相較，本院教師專業領域包含營養生化組、運動生理組、運動科技組、運動傷害防護、健康體適能、高齡者運動健康促進與體能訓練等專業，碩士班教師大都具有學有專精博士學位及相關證照，本院在職專班師資的質與量足以提供一個優質的教學、研究及人材培育的學習環境，學生可以擁有專業多元學習的學習環境，強調實務與學術並重並行，師生參與研

究、發表之成果豐碩，展現多元及豐富的研究主題，成為本院特色，相信對於運動與健康領域的創新，也有相當效益。

### （三）問題與困難

本院師資積極投入專業研究，其學術成果表現皆極為優異。碩士班學生在相關運動科學與健康專業領域實務操作與學術論文發表，亦有多元發展。惟目前本院的問題與困難在於如何能更加全面性的提升運動科學與健康專業相關研究與實務結合，例如競技、產學、健康等相關領域，讓學生可以學到更多知識與技能。

### （四）改善策略

為因應國際潮流與更加提升本院師生在學術研究、實務應用甚至產學技術開發等發展，本院在職專班以原本研究能量為基本，將目標擴增為「實務與學術並重並行」，未來應導入更多方法與機制來促進此一目標之實行，例如與國際多元專業接軌緊密連結、與國外專家學者互相交流、強調實務技能、實際與相關業界結合以進行產學合作、並辦理各種研討會與講座進行直接分享交流，在這些方法施行之外，也將定期以問卷方式調查一般與在職班之學生/畢業生之意見，並綜合校外專家學者之意見，以作為改善策略。

### （五）項目四之總結

1. 本院教師在學術活動、專書、論文、研究計畫、產學或建教合作專案、得獎紀錄與國際學術交流合作之學術與專業表現成果佳，仍需追求持續加強與進步。
2. 在職碩士班課程規劃與教師輔導使學生具有獨立進行專題研究與實務運用能力，實務與學術並重。
3. 本院師生在現有研究資源基礎上，積極投入在專業學術研究上，目前表現極為優異。然而，在精益求精的理念下，仍不停尋找各種方法與機制來自我提升，希望能夠發展出更加有應用性創新性的研究與實務成果。



## 項目五：自我分析、改善與發展

### 5-1 班制之自我分析與檢討機制及其落實情形。

本院發展計畫之擬定是依社會需求及當前之產官學政策，參照學校自定位，經院務會議討論通過而形成。「運動與健康」是本院重點發展目標，近程目標以落實本院師生學用合一，朝「運動健康管理」之專業發展，中長程目標以建立「銀髮族樂活園區」為主軸【附件 1-1-1】，因應當前國家體育政策、六大新興產業之健康升值白金專案以及雲端科技之趨勢，建構以運動與健康科學為核心，運動表現以及健康促進之雙軌發展，並以科研以及推廣為執行方針，分為專業研究、人才培育與實務應用與服務三大目標（圖 5-1-1）。

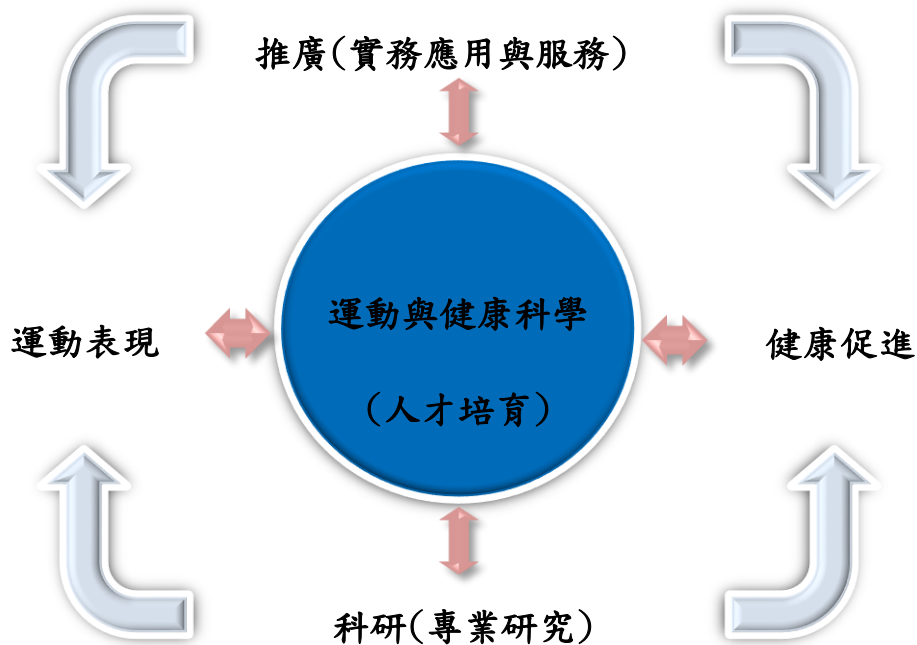


圖 5-1-1 本院發展核心架構圖

根據近代風潮以及本班辦學目標，其 SWOT 分析如（表 5-1-1），本班具備運動與健康領域之專業完整師資、教學研究能量及所需資源，為有意進修之在職工作者最佳選擇。

表 5-1-1 本班 SWOT 分析

優勢（內部有利條件）	劣勢（內部不利條件）
<ol style="list-style-type: none"> <li>1. 本學院發展以及特色結合運動與健康領域之運動生理、體適能、運動訓練、運動傷害、運動營養、醫學工程、科技教育等領域，教學兼具理論至實務，研究擴及動物、人體、實證介入研究以及流行病學研究，所得研究結果可應用於競技、學校、臨床、產業領域，使學生充分達到學以致用的教育目標。</li> <li>2. 本院之運保系與運科所皆為當時國內首創之系所，歷史悠久，具有優良傳統，於業界、學界與政府部門服務者眾，具有一定的影響力，且本院多位教師為運動營養、運動傷害防護與體適能等領域之代表性人物，頗具聲望。</li> <li>3. 本院具備優良的實作和研究之專業空間與設備。</li> </ol>	<ol style="list-style-type: none"> <li>1. 運動與健康科學為跨領域學門，過去較缺乏於教學以及研究上之實際整合做法與經驗。</li> </ol>
機會（外部有利條件）	威脅（外部不利條件）
<ol style="list-style-type: none"> <li>1. 運動即是醫藥”Exercise is Medicine”世界潮流下，運動對於健康促進效益備受重視與矚目。</li> <li>2. 全球高齡老化人口趨勢，中高齡族群之健康保健意識與需求高漲。</li> <li>3. 慢性疾病為國家醫療與社會成本支出大宗，健康促進為當前國家主要政策，政府資源挹注，專業人才需求增多。</li> <li>4. 未來機場捷運線的啟動，可解決部份交通問題，增加學生就學意願。</li> </ol>	<ol style="list-style-type: none"> <li>1. 近年醫學院以及綜合大學相關學院(系所)投入運動相關研究與發展增加，競爭日趨激烈（註1）。</li> <li>2. 因少子化影響，致使就學人數逐漸減少，招生面臨挑戰。</li> <li>3. 就學選擇區域化的趨勢，現階段學校週邊交通不便，影響鄰近學生就讀意願。</li> </ol>

**註 1:**

雙北以及新竹以北地區相關系所可分為兩類，一為體育相關科系，計有台北市立大學之運動科學研究所以及輔仁大學體育學系，二為醫護類之護理相關系所以及物理治療系所。如下列所示：

體育學領域：

輔仁大學體育學系碩士在職專班、新竹教育大學體育學系體育碩士學位班、台北市立大學運動科學研究所碩士在職專班

醫護領域：

國立陽明大學護理學系 碩士在職專班、長庚大學護理學系碩士班在職專班、

臺北護理健康大學護理系碩士在職專班、臺北護理健康大學健康事業管理系碩士在職專班、臺北護理健康大學運動保健系碩士在職專班、臺北醫學大學護理學研究所碩士在職專班、臺北醫學大學保健營養學系碩士在職專班

本院教學與研究模式為實務引導教學與研究、及教學與研究輔導實務，以實務問題與需求為導向，運用教學策略以及研究結果解決實務問題，進而善盡社會責任，增進社會福祉。因此，本班強調實務應用研究，使研究生將所學運用於相關職場，以符合本班成立之宗旨。本班教育目標以及核心能力為課程規劃之依據，亦是畢業校友以及雇主意見調查問卷指標回饋之參考效標，依此分析招生狀況、學生入學背景、畢業生及雇主回饋意見，以及本班經費使用狀況做為重點觀察指標，以期落實辦學以及 PDCA 檢討機制。

**1. 招生狀況：**

本學院報到率 100%，但報考人數逐年下降，錄取率逐年增高（表 5-1-2），可藉由分析在校以及畢業校友回饋意見，建立改善策略。

**表 5-1-2 本班 101-103 學年度報錄比**

學年度	招生人數	報考人數	錄取人數	錄取率	報到人數	報到率
101	18	57	18	31.58%	18	100%
102	18	46	18	39.13%	18	100%
103	18	40	18	45%	18	100%

### 1.1 學生來源資料分析：

#### (1) 入學前就讀學系背景

針對 102 以及 103 學年度入學新生共 20 人次所做的調查發現，學生大學或專科所就讀科系以醫護（佔 40%）、體育相關科系（佔 30%）及商管類科（20%）為主，就讀科系請見（表 3-1-1）、（圖 5-1-2）。學生背景多元，符合本班以推廣教育、增能回流之教育目標概念。原始問卷【附件 5-1-1】

#### (2) 工作職業類別

針對 102 及 103 學年度入學新生所做的調查發現，學生目前工作場域以醫護專業人員（佔 35%）、教師（佔 33%）與運動專業人員為主（20%），醫護專業人員為醫師、護理師、物理治療師等；教師則以國中、國小教師等；運動專業人員以體適能指導員、運動教練、傷害防護員等為主（圖 5-1-3）。

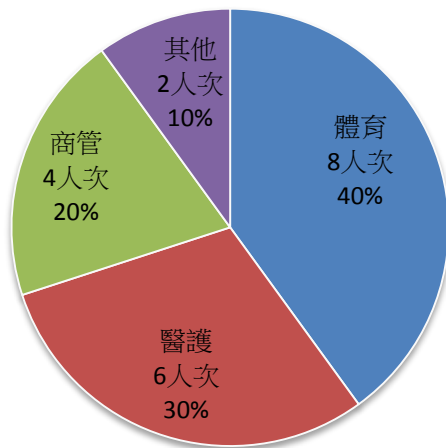


圖 5-1-2 學生入學前學系分析圖

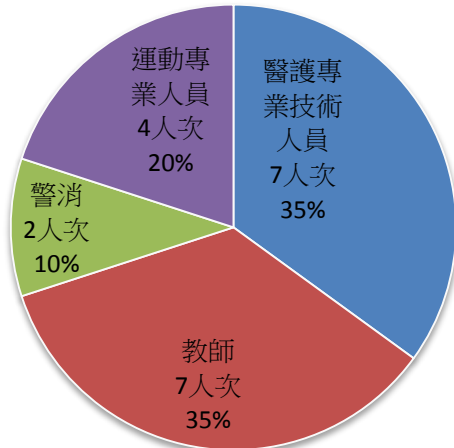


圖 5-1-3 學生職業類別分析圖

### 1.2 畢業生表現與回饋

畢業生回饋問卷目的為瞭解學生學習過程認為之助益或是加值點，及以學生角度提供改善之建議，本班畢業生共 21 位，本次問卷計 18 位畢業校友回覆，回覆率 85.7%，原始問卷請見【附件 5-1-2】，

結果說明如下：

(1) 在校所學與文憑取得對您有哪一方面的加值？

本題是複選題，有 11 人次認為對薪資調整有幫助，有 5 人次認為提升專業素養，有 4 人次認為符合轉換跑道需求，另有 4 人次認為可做為職務升遷之管道。有一位畢業生特別說明：「明顯提升專業能力與對外的專業形象，加分多多」；本班畢業生湯德瑋因教職所需轉換領域（運動休閒轉至運動營養），特至本班修讀相關專業，所做論文「金線蓮對小鼠抗疲勞與提升運動表現之影響」，為實務所需引導教學研究之最佳實證。

(2) 在校所學是否能應用在工作中？

本題是複選題，各有 17 人次認為專業知識及專業實務能力得以應用於工作中，另有 14 人次認為分析與解決問題能力、7 人次認為團隊合作與人際溝通得以應用於工作中。

(3) 請舉例對工作或職涯發展有所助益之在學學校課程或活動名稱？

本題是開放式問答題，有 15 人次皆填課程名稱，有 1 人次回答企業參訪、自我(體能)訓練方式、(學校)體位班推動方式，填寫之課程名稱被提及次數，依學群分類為：工具學科（研究法）1 次，共同必修（運動與健康科學）2 次，健康促進領域 10 次，運動生理與營養領域 7 次，輔助學科 7 次。

(4) 您認為下列事項哪些是學院可以改善或做得更好的地方？

本題是複選題，有 10 人次認為上課時間、3 人次認為圖書、5 人次認為課程可以改善或做得更好，其中 1 人次提出是否可暑假開課。

(5) 未來希望學院提供哪些服務及建議事項？

本題是開放式問答題，有 1 位校友建議在職班分組，選課較能聚焦，有 5 人次建議可提供進修學分或回流教育課程供畢業生學習，有 1 位希望能使用學校設施，各有 1 位建議能舉辦讀書會、專題演講、就業分析。

101 至 103 學年度每年招收 18 位學生，目前計有 21 位畢業生、24 位在學學生、7 位休學及 2 位自請退學，說明如下（表 5-1-3）：

**表 5-1-3 本班 101-103 學年度學生修業情形(統計至 103-2 學期)**

入學學年度	畢業人數	在學人數	休學人數	退學人數	總人數
101	12	1	4	1	18
102	7	8	2	1	18
103	2	15	1	0	18
合計	21	24	7	2	54

**1.3 雇主問卷調查**，畢業生 21 人，填答人數 11 人次，原始問卷請見【附件 5-1-3】。

(1) 請您依據本院校友目前所從事之工作(職位)，評估下列各項目於遴選該職位員工時的重要性，1 至 5 分代表非常不重要至非常重要，所得結果如下：

題目	平均得分
工作經驗	4.45
曾接受特殊訓練或擁有專業技能	4.45
擁有專業證照	4.64
為相關科系畢業生	4.36
工作態度	4.73

(2) 請問以本院校友目前擔任工作(職位)，各項目之重要性，1 至 5 分代表非常不重要至非常重要，所得結果為：

題目	平均得分
具備應用運動與健康促進相關知識的能力	4.64
具備分析與解決運動與健康促進相關實務研究的能力	4.64
具備跨領域之合作與溝通能力	4.36



具備了解國內外運動與健康促進相關趨勢的能力	4.36
-----------------------	------

- (3) 請問您對於本院校友於目前擔任工作（職位）之各項目滿意度，1 至 5 分代表非常不滿意至非常滿意，所得結果如下：

題目	平均得分
具備該領域之專業知識	4.64
具備該工作有關之專業技術	4.55
具備該工作有關之專業證照	4.55
具備該領域之實務工作經驗	4.73
具備問題分析與解決能力	4.45
具備溝通與團隊合作能力	4.55
具備專業倫理與服務熱忱能力	4.64

- (4) 若您對本院畢業生之工作表現感到滿意，請問您認為他們受肯定的能力為何？

本題為複選題，11 人次具備專業知識與技能、10 人次具表達與溝通能力、8 人次具解決問題能力、9 人次具情緒穩定度與抗壓力、9 人次擁有專業證照、8 人次做事認真負責、團隊合作能力、虛心求教與學習意願、9 人次具電腦操作能力、10 人次值得信任、9 人次接受批評與挫折忍受度。

#### 1.4 本班經費使用狀況

本校自 101 學年度起，在職專班經費自行管理、規劃、及使用，本班 101 至 103 學年度收支預算表皆經院務會議討論編列後，送交本校校務基金管理委員會審議，通過後實施，並依教務處每學期結算學雜費收入，隨時檢核收支狀況，並提供本班學生最佳資源、及教師增能進修管道，以利回饋於教學。歷年收支預算表請參閱表（5-1-4, 5-1-5）及【現場佐證資料】。



表 5-1-4 本班 101-103 學年度學雜費收支情形

101 學年度	收入	學雜費	2,640,372
	支出	人事費	669,597
		業務費	2,000
		雜支	0
		行政管理費	660,093
	結餘		1,308,682
102 學年度	收入	學雜費	2,825,905
	支出	人事費	783,980
		業務費	0
		雜支	0
		行政管理費	706,476
	結餘		1,335,449
103 學年度	收入	學雜費	2,704,491
	支出	人事費	939,233
		業務費	0
		雜支	0
		行政管理費	676,123
	結餘		1,089,135
註：人事費包括教師鐘點費、導師費、論文指導費、論蚊計畫審查口試費、學位論文審查口試費、兼任助理費、支援圖書館工讀費。			

表 5-1-5 本班 102-104 年度結餘款支出情形

103 年度	收入	結餘款	808,424
	支出	人事費	0
		業務費	98,247
		雜支	0
結餘			710,177
104 年度	收入	結餘款	1,335,449
	支出	人事費	0
		業務費	256,000
		雜支	0
結餘			1,089,135
<p>註：</p> <p>1.103 年度結餘款(103.1.1-103.12.31)係 101 學年度(101.8.1-102.7.31)結算後，編列於 103 年度執行，餘類推。</p> <p>2.103 年度業務費支出包括：辦理運動與健康促進論壇經費、支援陳麗華老師執行教育部體育署運動發展基金會補助運動產業研究計畫配合款、補助黃啟煌老師及陳雅琳老師參加解剖列車臨床應用研習會。</p> <p>3.104 年度業務費支出包括：補助傅麗蘭老師、蔡錦雀老師、陳麗華老師、錢桂玉老師參加國際研討會差旅費、補助林晉利老師參加 ACE-CPT 私人教練培訓課程</p>			

## 5.2 自我改善機制與落實情形及其與未來發展之關係

本院自我改善機制為透過上述問卷調查、班會、師生訪談等方式，瞭解學生學習成效、畢業生及雇主意見回饋，利用院務會議、課程委員會等相關會議討論，並制訂改善機制（圖 5-2-1）。

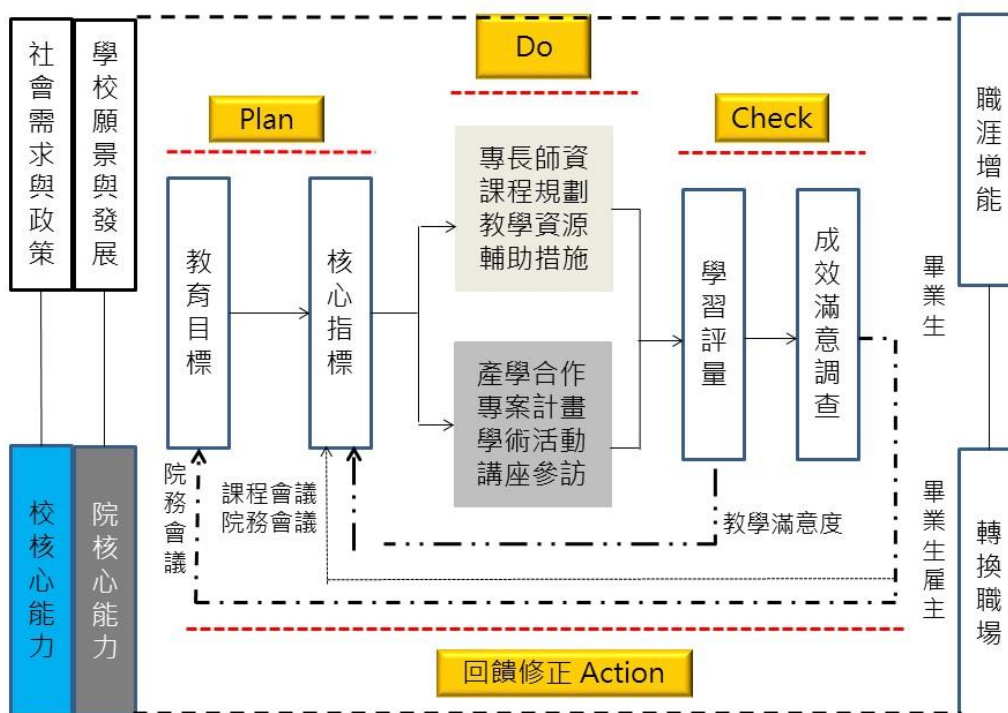


圖 5-2-1 以計畫→執行→檢核→行動為概念的執行作業

本院於 104 年 3 月 20 日辦理自我評鑑，委員建議事項及自我改善情形如表（5-2-1）。

表 5-2-1 辦理自我評鑑改善情形結果表

委員建議事項	自我改善情形	資料備查檢核
<p>一、目標、核心能力與課程設計</p> <p>1. 學院有清楚合理之機制，訂定、執行及檢討院務發展及院內各項分配、分享與整合之合理性。</p> <p>2. 核心能力有五點，但</p>	<p>為利精簡表達特色及具體描述，教育目標與核心能力經 104 年 4 月 20 日 103 學年度第 2 學期第 2 次院務會議【現場佐證資料】決議：</p> <p>1. 教育目標及核心能力修改建議，教育目標擬修改為：培養……人才，搭配教育目標之人才，核心能力擬不修改內</p>	<p>1. 已依建議事項提出自我改善情形做法</p> <p>■是 □否</p> <p>2. 已檢附相關佐證資料</p> <p>■是 □否</p>

委員建議事項	自我改善情形	資料備查檢核
<p>文字都太長，表達不佳，建議精簡成<u>基本知識</u>、<u>相關實務</u>、<u>合作溝通</u>、<u>了解趨勢</u>、<u>創新服務</u>。</p> <p>3. 建議把倫理的內容也想辦法加上；如：研究倫理、學術倫理、職場倫理等。</p> <p>4. 計畫書中，在文字上“教育目標”應陳述培養...之人才，可避免看起來與“核心能力”之內容重覆</p> <p>5. 核心能力共五項：可在合併，文字上避免有重複性。例如：“研究能力”(第二點)與“創新”(第五點)是一樣的，可採用“具備XXXX專業知識與應用能力”，即可涵蓋第124</p>	<p>容，擬增加各項目標題，待決議後，一併修改課程相關資料，及以問卷詢問本院教師認同度。委員提及「倫理的內容，如研究倫理、學術倫理、職場倫理...等」，因於學習過程中，較不容易明確評量，暫不修改。</p> <p>2. 教育目標</p> <p>1. 培養具備運動與健康促進多元專業知識之人才；</p> <p>2. 培養具備運動與促進健康實務應用能力之人才；</p> <p>3. 培養具備運動與促進健康實務研究能力之人才。</p> <p>3. 核心能力</p> <p>1. 基本知識：應用運動與健康促進相關知識的能力；</p> <p>2. 實務技能：分析與解決運動與健康促進相關實務研究的能力；</p> <p>3. 合作溝通：跨領域之合作與溝通能力；</p> <p>4. 洞悉趨勢：了解國內外運動與健康促進相關趨勢的能力；</p> <p>5. 創新服務：運動與健康促進創新及服務應用的能力。</p>	
<p>二、教師、教學與支持系統</p> <p>1. 教師教學負擔授課時數與研究生指導宜重新整理</p>	<p>依委員建議重新整理內容。</p>	<p>1. 已依建議事項提出自我改善情形做法</p> <p>■是</p> <p>□否</p>

委員建議事項	自我改善情形	資料備查檢核
		2. 已檢附相關佐證資料 <input checked="" type="checkbox"/> 是 <input type="checkbox"/> 否
三、學生、學習與支持系統 1. 各項運作均上軌道，從入學到畢業之相關輔導均有到位。 2. 導師制度可考慮改為由指導教授作為supervisor，在職班學生主要輔導對象，在實務上比較容易受指導教授輔導。 3. 辦理讀書會是很好的制度 4. 助理人力充足是本班的一大優勢	本班配合本校學務處實行導師制度，學生尚未簽訂指導教授前，由導師輔導選課、學業等事宜，簽訂指導教授後，由指導教授主要輔導學生，但班會及導師制度仍併行運作，以維護班級師生情誼及導師輔導功能。【現場佐證資料：新生手冊/修業規章/第四點學習輔導，及第五點專業知識養成教育】	1. 已依建議事項提出自我改善情形做法 <input checked="" type="checkbox"/> 是 <input type="checkbox"/> 否 2. 已檢附相關佐證資料 <input checked="" type="checkbox"/> 是 <input type="checkbox"/> 否
四、研究、服務與支持系統 1. 報告表中，表 4-1-1， <u>論文發表</u> ，改成 <u>論文刊登</u> 會比較明確。 2. 建議考慮研究生不用論文，用專題報告或其他實務成果來取代，以突顯本列五之特色。 3. 學生 <u>溫淑苓</u> 和 <u>鄭秀幸</u> 的論文非常相似；其目的和結論幾乎一模	1. 依委員意見修改。 2. 因本校研究生學位論文指導教授暨學位考試要點【現場佐證資料：新生手冊國立體育大學研究生學位論文指導教授暨學位考試要點】第四點略以：碩士班研究生完成碩士學位應修課程，提出論文，使得申請學位考試。藝術類或應用科技類研究所碩士班研究生，其論文得以創作、展演連同書面報告	1. 已依建議事項提出自我改善情形做法 <input checked="" type="checkbox"/> 是 <input type="checkbox"/> 否 2. 已檢附相關佐證資料 <input checked="" type="checkbox"/> 是 <input type="checkbox"/> 否

委員建議事項	自我改善情形	資料備查檢核
<p>一樣。如是共同研究者，必須在書寫時說明，並在題目上盡可能的做出區別。</p> <p>4. 學生<u>陳永文</u>研究國小羽球選手步法訓練，但其中看不到如何招募，看不到告知同意書，且沒有家長或合法監護人的同意。因為國小學生是易受傷之族群，有違研究理論。</p> <p>5. 研究創新能力在質與量上均在國內屬領先之列，各類型論述提供學生很前端的專業知識。</p> <p>6. 如有舉辦跨校、跨國之研究，更可支持本校國際化水平。</p> <p>7. 師生研究表現極佳，爭取許多校外研究產學資源與支持</p>	<p>或以技術報告替代。</p> <p>因本班性質非藝術類或應用科技類，仍需提出學位論文做為畢業資格之依據，惟本班以推廣教育為宗旨，論文內容以實務應用為原則，期能使學生應用所學理論於職場或生活周遭。</p> <p>3. 參考委員意見，做為將來努力之目標。</p> <p>4. 本論文有家長同意書，但未附於論文附錄，將再提醒學生注意。</p> <p>5. 關於學生論文申請人體試驗乙案，經 104 年 6 月 1 日 103 學年度第 2 學期第 3 次院務會議。【現場佐證資料】決議：以輔仁大學人體試驗委員會為範本，學生應學習製作 IRB 申請文件，在計畫口試時，由口試委員一起審查，若為易受傷族群，需主動送審，本案在評鑑報告中補充說明。本院 104 學年度研究所新生全體適用。</p>	
<p>五、自我分析、改善與發展</p> <p>1. 在 SWOT 分析的優勢和劣勢似乎有矛盾。</p>	<p>依委員意見調整內容。</p>	<p>1. 已依建議事項提出自我改善情形做法</p> <p>■是</p>

委員建議事項	自我改善情形	資料備查檢核
2. 在 SWOT 分析的機會似乎只在健康促進單一領域，運動表現和科研似乎看不出優勢。		<input type="checkbox"/> 否 2. 已檢附相關佐證資料 <input checked="" type="checkbox"/> 是 <input type="checkbox"/> 否

## (二) 特色

本班以增能回流為教育目標，學生來源多元化，符合本院成立宗旨。本班鼓勵教師多元教學、學生多元學習，提升專業知能及自我能力，用以推廣運動與健康科學專業知識，視為最終目標。本班利用班會時間、師生訪談、指導教授輔導等多方式輔導學生學習，溝通管道暢通，並利用院務會議反映學生意見，進而討論或調整合適方案，期望能讓學生於學習過程中，感受到本班成立及經營之用心。

## (三) 問題與困難

針對 5-1 畢業生及雇主問卷調查結果，有 1 位畢業校友提及，本班不分組招生，造成選課不聚焦，這是本班期望學生來源多元化，進而設定課程為推廣教育，對期待增進學術研究之學生而言，可能是種威脅，但學生多元化來源，得以使本班特色運動與健康科學觸角延伸至不同行業、領域，達到推廣教育之成效。

因學生來自不同類型工作場域，安排上課時間確實遭遇困難，目前規劃必修課程安排於星期六上午，選修課程安排於星期二至五晚上、星期六下午，盡量滿足學生選課需求。

## (四) 改善策略

### 1. 加強輔導選課機制：

本院結合運動與健康領域之運動生理、體適能、運動訓練、運動傷害、運動營養、醫學工程、運動科技等領域師資與資源，為提供學生有多元的學習與選擇，現行入學採不分組招生，有 1 位畢業校友反應現行辦法可能造成學生選課之盲點與困擾，可能



造成選課與論文研究方向不一致的情形發生，除了加強宣導與說明課程學群之特色以及學院教師教學與研究專長之外，104 學年度已規劃必修課程「運動與健康科學」於第一學期授課，每堂課 4 個鐘點，每學期由本院 12 位專任教師分別授課，以利新生儘早瞭解本院特色及領域，以確定未來研究方向。未來亦可考慮規劃學生選擇指導教授時間提前至入學第一學期學期結束之前，如此可提供學生較充足的時間，瞭解院內教師教學、研究專長以及探索研究方向，指導教授確認之後，能加以輔導學生選課方向。在現行教育部規範碩士在職專班仍需進行論文研究之限制下，提升學生學習興趣，以增加學習成效，並提高未來學生就讀意願。

2. 以學生為本之上課時間規劃：本班課程開課時間，因考量學生工作情形，規劃必修課程安排於星期六上午，於 102 學年度第一、二學期進行上課意見調查，調查結果如（圖 5-2-2）所示，學生上課時段調查集中在星期三至星期五的晚間，因此，選修課程開課時段規劃依此結果開課，詳如【項目二現場佐證資料】。

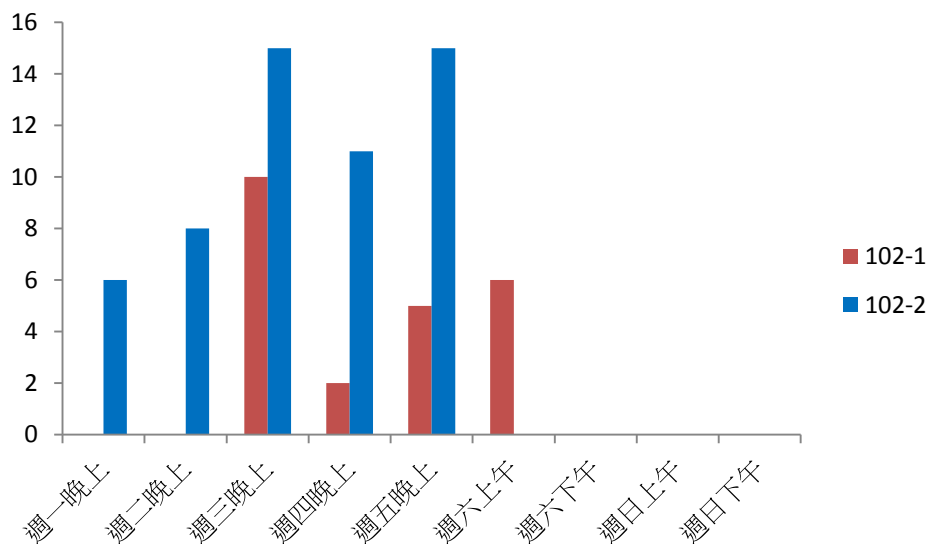


圖 5-2-2 學生上課時間意見調查

3. 建立更完善畢業生追蹤機制：本班目前已有 21 位畢業生，除配合學務處校友意見調查外，為落實本班校友意見回饋，擬將校友回饋意見問卷納入畢業程序，以落實班制運作以及改善機制。
4. 建立更緊密師生共識凝聚與溝通機制：現行以院級會議凝聚教師共識，以網路公告，班會、email 以及活動宣導方式與學生進行說明教學目標與核心能力指標（圖 1-1-1），較缺乏課後情誼聯繫管道，因此，未來擬每學期間召開至少一次全院師生會議，使師生能瞭解學院發展方向及其原由，讓師生有機會共同參與討論與表達意見，蒐集改進意見進行溝通與討論，進一步俾使師生能認同、支持、配合這些改善方向與作法。
5. 加強圖書設備資源運用宣導與教育：本校以及本學院擁有豐沛之體育設施、圖儀以及資訊科技設備（見本報告書 3-2-6 說明），除了持續運用現行新生座談會、班會、email 以及公告於網路的管道加強宣傳相關資訊之外，多鼓勵學生參加圖書館舉辦相關電子資料庫使用及檢索說明會，此外，規劃於研究法課程進行圖書館資源之實境教學，以強化學生對相關資源的了解與運用。

#### （五）項目五之總結

本班藉由畢業校友及雇主問卷調查，確認本班核心能力充分反映於課程學習成效，核心能力亦符合學生增能需求及職場需求，同時找出改善之處。除了上述改善策略外，需不斷推展及強化畢業校友及雇主回饋網路之建立，以落實教學目標、學生學習成效、課程設計三位一體之教育概念。

## 總結

綜合各項目之報告，本班教育目標、核心能力與課程設計都有明確的制定機制，以充分反應本班增能回流之特色。本班已建立完備之內部組織（各委員會），進行明確的分工，以期能確實落實院務之發展，達成目標。本班已建置具體可行之自我改善機制，在此機制運作下，可定期檢核相關計畫之執行績效，並建立回饋機制，以適時調整或修訂相關辦法。本班透過相關利害關係人（在校生、畢業校友及雇主）對學習成效之意見，進行各種資料之分析與彙整，並將分析結果交由院務會議審核及討論因應策略，進而執行改善計畫。